

Refereeing

RG12: Falli e scorrettezze – Parte 2 “Provvedimenti disciplinari”



- unicamente giocatori, giocatori di riserva o giocatori sostituiti possono venir ammoniti o espulsi
 - tutti i giocatori, giocatori di riserva o giocatori sostituiti sottostanno, su tutto il terreno di giuoco come pure a bordo dello stesso, al potere decisionale dell'arbitro
 - una sanzione disciplinare viene segnalata con un cartellino “giallo” o “rosso”



1/20

01.03.2010

FTC Federazione Ticinese Calcio, Direzione Sezione Arbitrale
© Carlo Bertolini, Istruttore arbitri ASF

Refereeing

RG12: Falli e scorrettezze – Parte 2 “Provvedimenti disciplinari”



- contro allenatori, accompagnatori, coach, dirigenti (persone presenti nella zona tecnica, ad esclusione dei giocatori di riserva) **non possono venir comminate sanzioni disciplinari mediante la segnalazione ottica** (cartellino “giallo”/”rosso”)!
2/20

- nel caso di comportamento antisportivo:
 - viene allontanato dalla zona tecnica (laddove è presente, fuori dalla recinzione!)
 - l'accaduto è da riportare sul rapporto arbitrale (annuncio alle competenti autorità!)



01.03.2010

FTC Federazione Ticinese Calcio, Direzione Sezione Arbitrale
© Carlo Bertolini, Istruttore arbitri ASF

Refereeing

RG12: Falli e scorrettezze – Parte 2 “Provvedimenti disciplinari”



- sanzioni disciplinari possono essere comminate da parte dell'arbitro:
 - **inizio:** dal momento in cui si entra sul terreno da giuoco
 - **fine:** fino al momento in cui si lascia il terreno da giuoco, dopo il fischio finale
- durante la pausa l'arbitro può comminare una sanzione disciplinare (con segnalazione ottica!)

3/20

01.03.2010



Refereeing

RG12: Falli e scorrettezze – Parte 2 “Provvedimenti disciplinari”



Ammonizioni ¹

- **un giocatore** è da ammonire con una segnalazione ottica con il cartellino giallo quando commette una delle seguenti infrazioni:

4/20

- si rende colpevole di condotta antisportiva
- con parole o con gesti mostra di dissentire dalle decisioni dell'A
- trasgredisce continuamente le regole (eccezioni: fuori giuoco)
- ritarda la ripresa del giuoco
- non mantiene la distanza prescritta (calcio d'angolo, calcio di punizione)
- lascia il terreno da giuoco e/o vi rientra senza l'autorizzazione dell'A
- abbandona il terreno da giuoco senza la necessaria autorizzazione da parte dell'A



01.03.2010

FTC Federazione Ticinese Calcio, Direzione Sezione Arbitrale
© Carlo Bertolini, Istruttore arbitri ASF



Ammonizioni ²

- **un giocatore di riserva o un giocatore sostituito** è da ammonire con una segnalazione ottica con il cartellino giallo quando commette una delle seguenti infrazioni:

- si rende colpevole di condotta antisportiva
- con parole o con gesti mostra di dissentire dalle decisioni dell'A
- ritarda la ripresa del giuoco





Condotta antisportiva: Tackling

- negligenza o mancanza di previsione: significa che il giocatore ha agito senza tenere conto del pericolo o delle conseguenze per l'avversario

6/20

01.03.2010



Refereeing

RG12: Falli e scorrettezze – Parte 2 “Provvedimenti disciplinari”



Condotta antisportiva:

Interrompere un'azione d'attacco promettente

- i criteri per l'annullamento antisportivo di un'occasione da rete non sono realizzati ... l'attaccante potrebbe certamente calciare a rete ma più difensori si trovano davanti a lui e potrebbero intervenire

7/20

01.03.2010



Refereeing

RG12: Falli e scorrettezze – Parte 2 “Provvedimenti disciplinari”



Condotta antisportiva: Fallo di mano

- per interrompere un'azione avversaria o
- con l'obiettivo di realizzare una rete



8/20

Condotta antisportiva: Trattenuta

- per interrompere un'azione avversaria e trarne così un vantaggio



01.03.2010



Condotta antisportiva: Simulazione

- un giocatore che tenta d’ingannare l’arbitro, simulando una ferita o pretendendo un fallo da lui subito, risulta colpevole di simulazione.

9/20

1. Sanzione disciplinare

- cartellino giallo

2. Sanzione tecnica (ripresa giuoco)

- calcio di punizione indiretto dal luogo ove è avvenuta la simulazione



01.03.2010

FTC Federazione Ticinese Calcio, Direzione Sezione Arbitrale
© Carlo Bertolini, Istruttore arbitri ASF

Attenzione!

- se vi è un contatto “minimo”... valutare la necessità di un cartellino giallo!



Dissentire contro decisioni

- un giocatore che dimostra chiaramente (con gesti e/o parole) di dissentire da una decisione arbitrale va ammonito
- il capitano di una squadra non gode di uno statuto speciale o di privilegio ... egli ha un elevato grado di responsabilità per il comportamento della propria squadra

10/20

01.03.2010



Refereeing

RG12: Falli e scorrettezze – Parte 2 “Provvedimenti disciplinari”



- una sanzione disciplinare (cartellino giallo) si rende necessaria pure per quei giocatori che trasgrediscono ripetutamente le RG ... p.es. falli di gioco ripetuti (eccezione: fuori giuoco!)
- ritardare la ripresa di giuoco (p.es. portando con sé la palla, calciando via il pallone dopo che l'arbitro ha interrotto il giuoco)
- uscita prematura dalla barriera

11/20

01.03.2010

Arbitrale





Espulsioni

- un giocatore è da espellere con una segnalazione ottica con il cartellino rosso quando commette una delle seguenti infrazioni:



- commette un fallo grossolano
- gioca in modo violento
- sputa contro un avversario o qualsiasi altra persona
- adotta espressioni o gesti ingiuriosi, offensivi o grossolani
- commette un'altra infrazione alle regole punibile con un'ammonizione ed è già stato ammonito in precedenza (espulsione per somma d'ammonizioni)

Refereeing

RG12: Falli e scorrettezze – Parte 2 “Provvedimenti disciplinari”

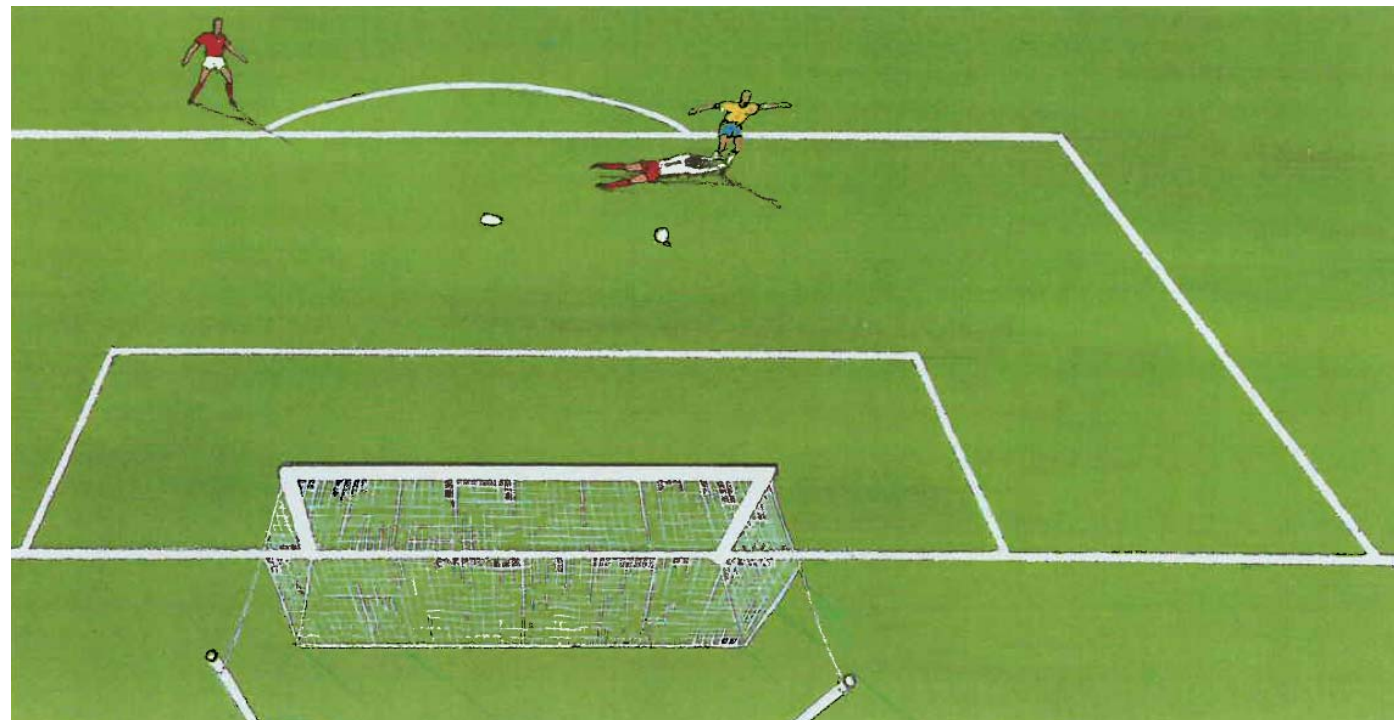


Espulsioni: Interrompere un'evidente possibilità di segnare una rete

- L'azione avrebbe portato ad un'evidente possibilità di segnare una rete se non fosse stata interrotta da questo fallo? Se rispondiamo in maniera affermativa a questa domanda, si tratta allora di una chiara ed evidente occasione da rete interrotta in maniera antisportiva

13/20

01.03.2010



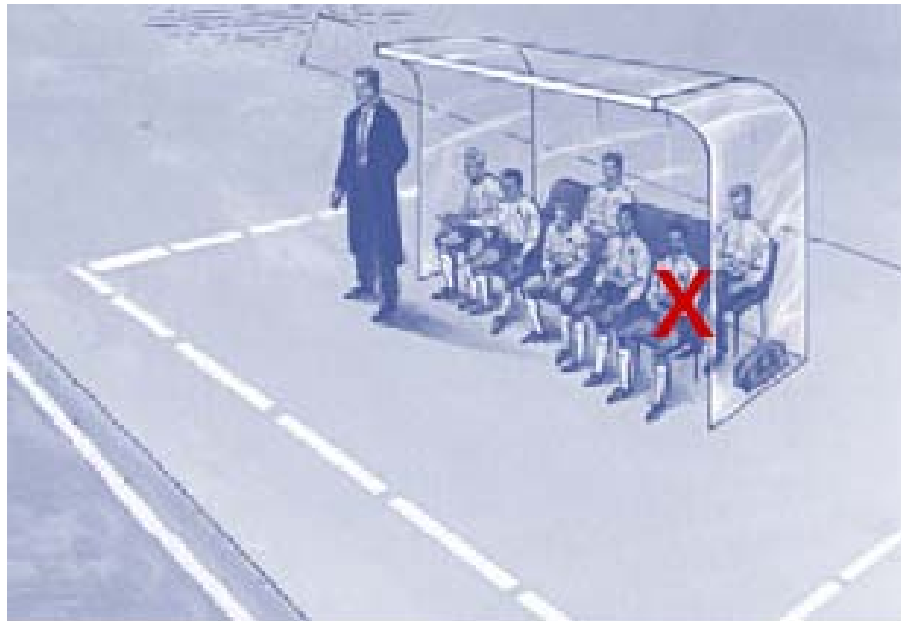
Refereeing

RG12: Falli e scorrettezze – Parte 2 “Provvedimenti disciplinari”



Espulsioni: Quando vi è un giocatore espulso ...

- l'arbitro, prima di riprendere il gioco, deve attendere fintanto che il giocatore espulso con una segnalazione ottica del cartellino rosso abbia lasciato il terreno da gioco per raggiungere lo spogliatoio (il prendere posto sulla panchina **non è permesso!**)



01.03.2010

Refereeing

RG12: Falli e scorrettezze – Parte 2 “Provvedimenti disciplinari”



Fallo grossolano: Giuoco grossolano ...

- s'intende l'infrazione **intenzionale** delle RG commessa **senza riguardo** alla salute dell'avversario e volta a ferirlo o a esporlo a pericolo

15/20

Norma del vantaggio ...

- preferibilmente non è da applicare salvo che vi sia un'evidente possibilità di segnare una rete!

01.03.2010

▪ Sanzione tecnica:
calcio di punizione diretto (dal luogo ove è avvenuta l'infrazione)



Refereeing

RG12: Falli e scorrettezze – Parte 2 “Provvedimenti disciplinari”



Fallo brutale: Giuoco brutale o rude ...

- come il giuoco grossolano ma con grave minaccia della salute dell'avversario

16/20



01.03.2010

FTC Federazione Ticinese Calcio, Direzione Sezione Arbitrale
© Carlo Bertolini, Istruttore arbitri ASF

Refereeing

RG12: Falli e scorrettezze – Parte 2 “Provvedimenti disciplinari”



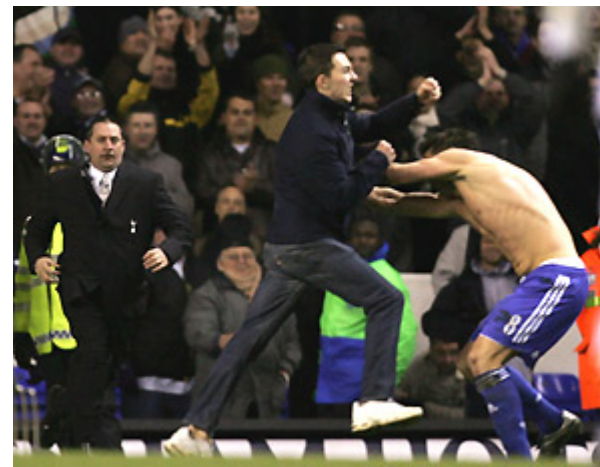
Fallo brutale

- un giocatore è colpevole di un atto brutale al momento in cui fa prova di un'eccessiva combattività o brutalità nei confronti di un giocatore avversario, senza giocare la palla
- un atto di brutalità può aver luogo sia sul terreno da gioco sia pure fuori da questi (il pallone può essere o meno in gioco!)
- un atto brutale può aver luogo pure nei confronti di un **compagno di squadra**, d'uno **spettatore**, di un **dirigente** o di **qualsiasi altra persona**

17/20

01.03.2010

FTC Federazione Ticinese Calcio, Direzione Sezione Arbitrale
© Carlo Bertolini, Istruttore arbitri ASF

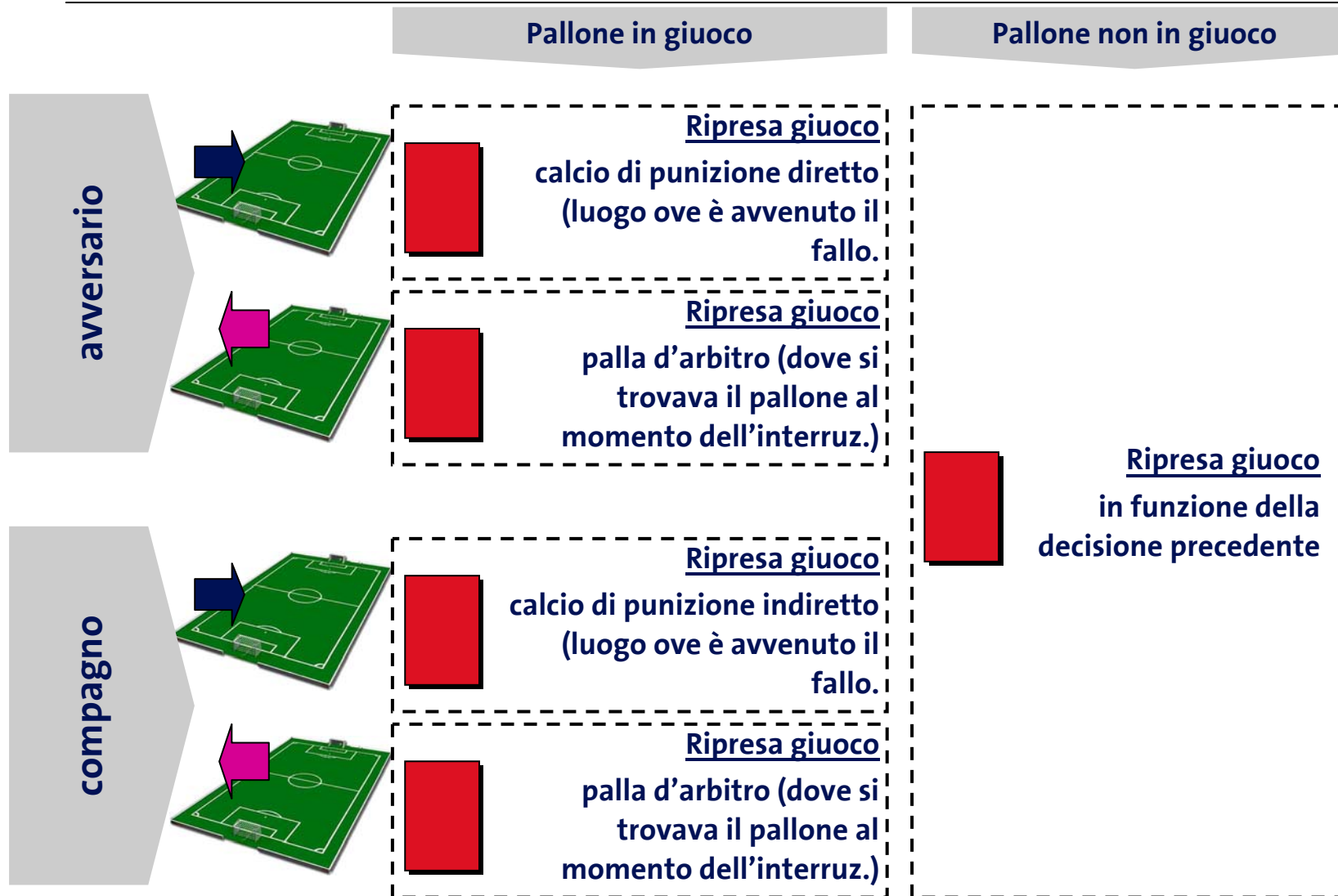


Refereeing

RG12: Falli e scorrettezze – Parte 2 “Provvedimenti disciplinari”



Atto di brutalità contro ...



Refereeing

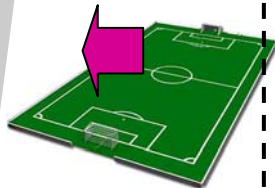
RG12: Falli e scorrettezze – Parte 2 “Provvedimenti disciplinari”



19/20

Atto di brutalità contro ...

**Altre persone
(A, AA, dirigenti,
Spettatori, ecc.)**



Pallone in giuoco

Pallone non in giuoco

Verso A/AA:

Ripresa giuoco:

calcio di punizione indiretto
(dove il fatto è accaduto)

Verso dirigenti/spettatori

Ripresa giuoco:

palla d'arbitro (dove si
trovava il pallone al
momento dell'interruz.)

Ripresa giuoco:

palla d'arbitro (dove si
trovava il pallone al
momento dell'interruz.)

Ripresa giuoco
in funzione della
decisione precedente

01.03.2010

FTC Federazione Ticinese Calcio, Direzione Sezione Arbitrale
© Carlo Bertolini, Istruttore arbitri ASF

Refereeing

RG12: Falli e scorrettezze – Parte 2 “Provvedimenti disciplinari”



Atti di brutalità / bagarre

- principio: atti di brutalità (falli brutali) portano spesso a bagarre che coinvolgono più persone
- cercare di impedire che ciò avvenga, **intervendendo in maniera attiva**
- nel caso di bagarre generali (con il coinvolgimento di più giocatori), cercare di gestire la situazione **senza entrare in contatto diretto con i giocatori – non toccarli!**
- **identificare i giocatori responsabili** dell’insorgere della bagarre e coloro che si sono precipitati a partecipare attivamente



20/20

01.03.2010

FTC Federazione Ticinese Calcio, Direzione Sezione Arbitrale
© Carlo Bertolini, istruttore arbitri ASF